

Cercetările arheologice din aşezarea aparţinând culturii Hamangia, de la Medgidia-Satu Nou.

PUIU HAŞOTTI

Campania arheologică din vara anului 1981, întreprinsă în aşezarea aparţinând culturii Hamangia de la Medgidia-Satu Nou, şi-a propus continuarea cercetărilor din anii 1979 şi 1980¹. Reamintim că această aşezare se află pe Valea Carasu, la Km 21,700 al canalului Dunăre-Marea Neagră şi a fost încadrată, pe baza cercetărilor de până acum, în faza Goloviţa a culturii Hamangia.

Cercetările din acest an s-au orientat spre vestul fostelor secţiuni, efectuându-se totodată o serie de mici sondaje, în diferite puncte din zona înconjurătoare, prilej cu care s-a observat o întinsă locuire a purtătorilor culturii Hamangia. Întrucât aşezarea are un singur nivel de locuire s-ar fi impus urmărirea unei stratigrafii orizontale pe tot întinsul aşezării, prin executarea de secţiuni în diferite puncte. Lucrările Canalului Dunăre-Marea Neagră afectând, însă, în mare parte, aşezarea, efectuarea de observaţii stratigrafice orizontale este practic imposibilă.

S-au practicat următoarele secţiuni (fig. 1):

— S XI, la 50 cm vest de S X, orientată nord-sud, cu dimensiunile de 20×2 m.

— S XII, la 16 m sud de S XI, orientată est-vest, cu dimensiunile de 15×1 m.

— S XIII, la 1,5 m vest de S XI şi perpendiculară pe capătul de sud al acesteia, cu dimensiunile de 15×1 m.

— S XIV, la 0,50 m nord de S XIII, cu dimensiunile de 15×1 m.

— S XV, la 1,50 m nord de S XIV, cu dimensiunile de 15×3 m.

Ultimele trei secţiuni sînt paralele între ele pe toată lungimea lor. Pentru surprinderea totală a complexelor apărute s-au practicat largiri ale secţiunilor XII, XIV şi XV.

Stratigrafia se prezintă unitar în toate secţiunile, ea fiind reprezentată de un singur nivel arheologic.

S-au surprins două gropi menajere — g. 10 în S XII şi g. 11 în S XIV — şi o locuinţă-bordei în S XV (fig. 2). Gropile aveau următoarele dimensiuni: g. 10 — D. = 1,5 m, A. = 0,60 m g. 11 — D. = 1,68 m, A. = 0,75 m. Groapa bordei-

ului avea D. = 3,05 m, A. = 1,10 m. Aici au apărut multe fragmente ceramice, unelte din piatră şi silex, câteva resturi de vatră, oase de animale, grupate mai ales în partea de nord-est a complexului. În bordei se cobora pe două trepte. Fundul gropii este uşor albiat, mai ales în partea de vest. Materialul arheologic de aici nu diferă de cel descoperit pînă acum în aşezare, cu atît mai mult cu cît, din punct de vedere stratigrafic, nu s-a observat o diferenţă faţă de complexe (gropi menajere, bordeie) de pînă acum. Cu această descoperire s-a demonstrat, încă o dată, că bordeiele sînt cele mai răspindite forme de locuinţe din cadrul culturii Hamangia², iar la Medgidia-Satu Nou, ca de altfel şi la Goloviţa, densitatea lor în aşezări este mică.

Expunem în continuare principalele descoperiri făcute cu ocazia cercetărilor din 1981.

UNELTELE

A. Unelte din piatră.

S-au descoperit fragmente de rişniţe, şi, legate de acestea, o serie de frecătoare, întregi sau sparte. Este interesant de semnalat că în locuinţa-bordei a apărut o rişniţă dublă (fig. 3/1), amenajată pe două părţi ale unui bloc din calcar dur, de formă aproximativ paralelipipedică ($26 \times 24 \times 22$ cm), însoţită de un mic frecător ($8 \times 4,5 \times 3,3$ cm), rotunjit la margini, şi de o piatră, şlefuită pe trei feţe (frecător?), cu puternice urme de arsură. Celelalte fragmente de rişniţe indică micile dimensiuni ale acestora, fapt observat şi cu ocazia altor cercetări³. Frecătoarele folosite şi ca percutoare⁴, sînt bine şlefuite şi au puternice urme de utilizare.

Din cadrul uneltelor din piatră mai fac parte:

— Topor ($7,8 \times 4,6 \times 2$ cm), din calcar gălbui, moale; a fost intens folosit; ceafa este puţin rotunjită, tăişul drept şi în secţiune rectangular (fig. 3/2). A fost descoperit în bordei.

¹ Rezultatele precedentelor campanii au fost publicate în Pontica, 13, 1981, p. 159—215; Materiale Tulcea, 1980, p. 58—66; Materiale Braşov, 1984, p. 41—44.

² D. Berciu, *Cultura Hamangia*, Bucureşti, 1966,

³ *Ibidem*, p. 65.

⁴ *Ibidem*.

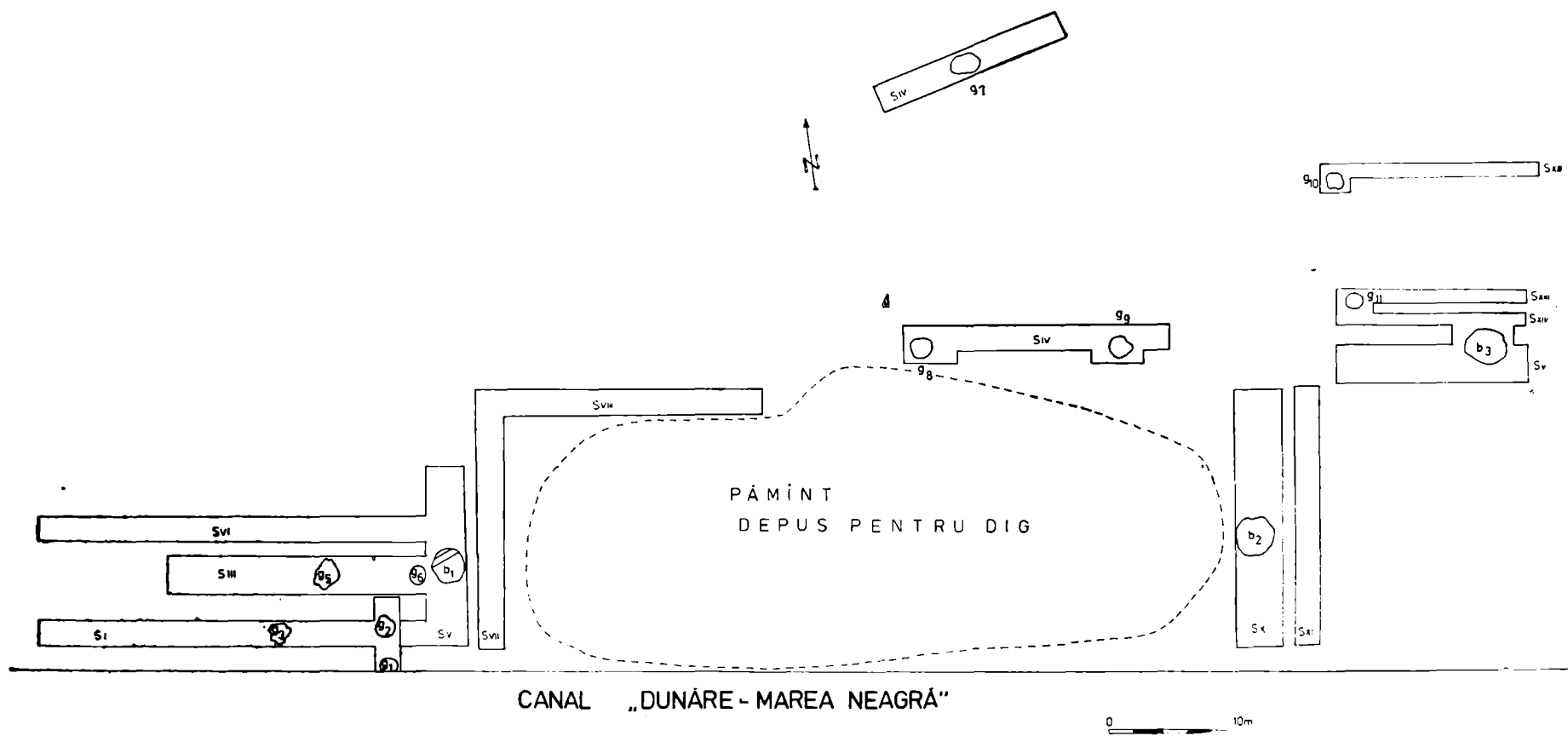


Fig. 1. Medgidia-Satu Nou. Planul săpăturilor.

Fig. 1. Medgidia-Satu Nou. Plan des recherches.

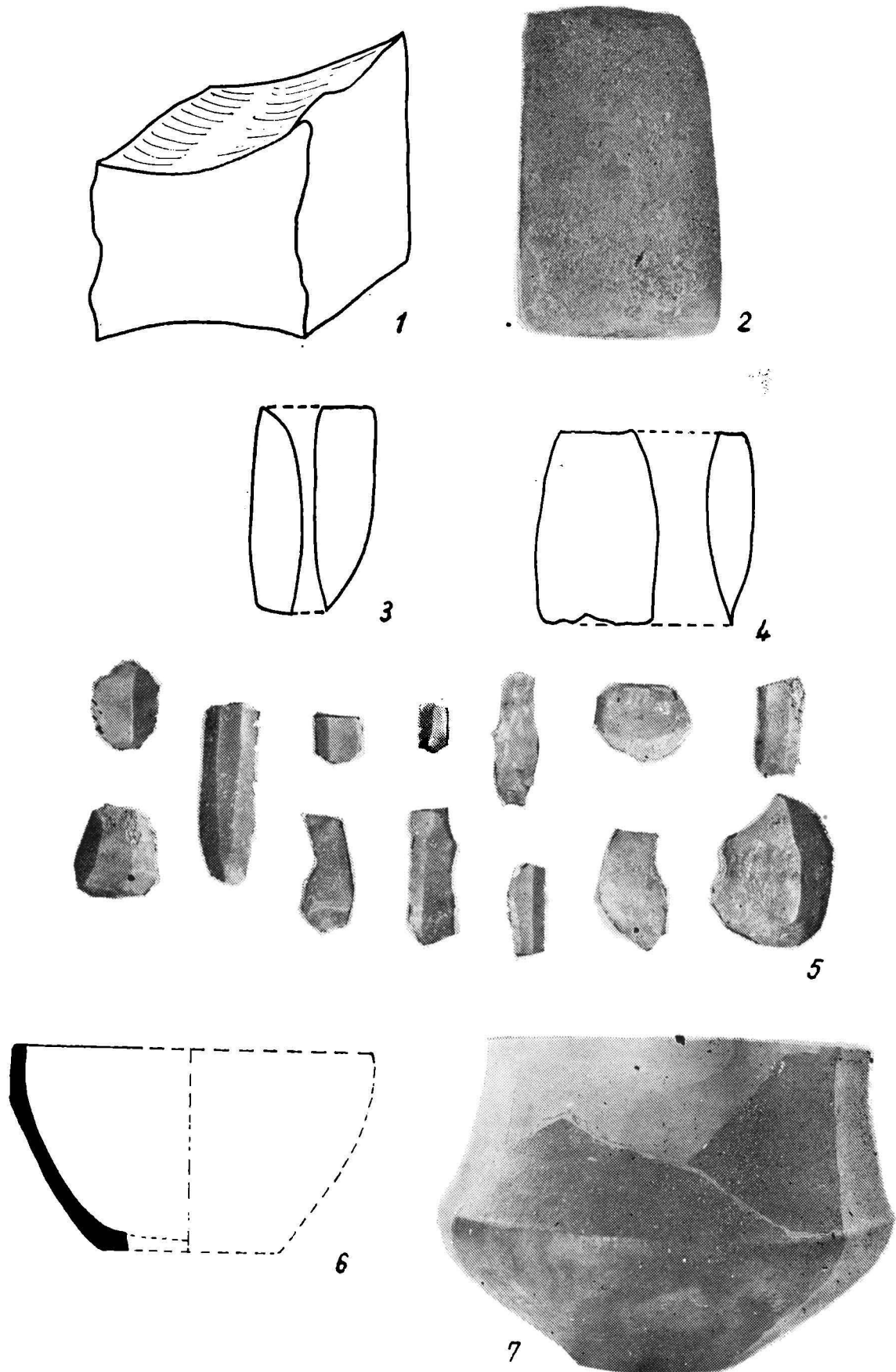


Fig. 3. Medgidia-Satu Nou. 1 rișniță; 2 topor descoperit în bordei; 3 dălțiță mică; 4 topor descoperit în gr. 11; 5 unelte de silex; 6-7 ceramică fină.

Fig. 3. Medgidia-Satu Nou. 1 moule; 2 hache découverte dans la hutte; 3 petit ciseau; 4 hache découverte dans la fosse n° 11 (g. 11); 5 outils en silex; 6-7 céramique fine, www.e-patrimoniu.ro, www.cimec.ro

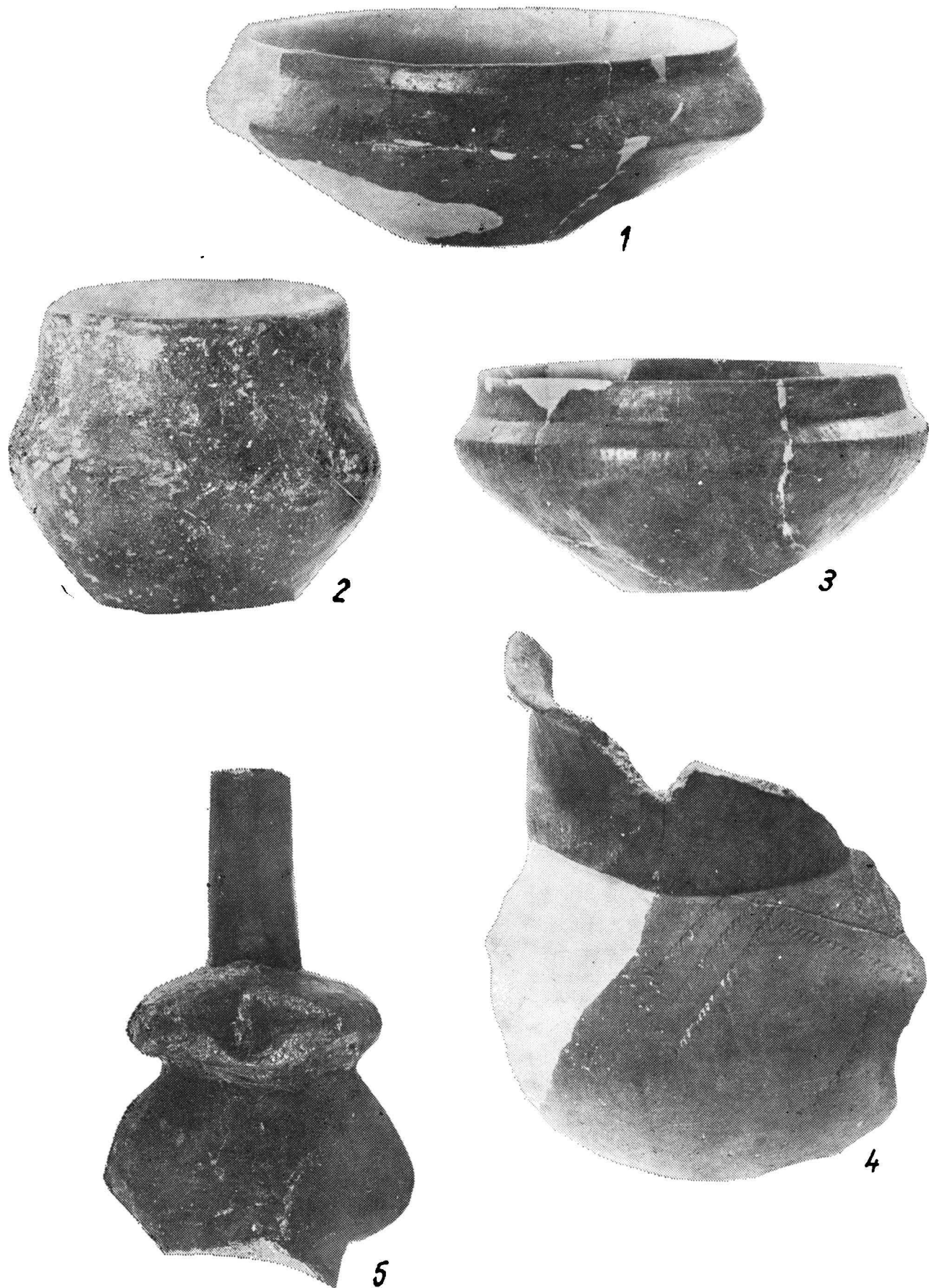


Fig. 4. Medgidia-Satu Nou. 1—4 ceramică fină; 5 idol de lut.

Fig. 4 Medgidia-Satu Nou. 1—4 céramique fine; 5 idole en terre cuite.

Nr. crt.	Tipul de piesă	Nr. piese		%	
1	Gratoar simplu pe așchie	22		32,98	44,90
2	Gratoare unguiforme	3	30	4,47	
3	Gratoare duble	2		2,98	
4	Gratoare pe vîrf de lamă	3		4,47	
5	Răzuitoare convexe	5	9	7,46	13,52
6	Răzuitoare concave	3		4,47	
7	Răzuitoare drept	1		1,59	
8	Lame sau lamele (întregi sau fragmentare) cu „encoches”	4	5	5,97	7,46
9	Lamelă cu „encoches” dublu	1		1,59	
10	Lame și lamele, întregi sau sparte la unul sau la ambele capete, cu rețușe drepte, abrupte, continue, regulate, de folosire	15		22,38	
11	Piese geometrice	2		2,98	
12	Piese componente	3		4,47	
13	Așchie cu „encoches”	1		1,59	
14	Așchii rețușate	2		2,98	
				100%	

Total — 67 unelte

C. Unelte din os.

S-au descoperit mai multe fragmente de împungătoare, care provin de la unelte de diferite dimensiuni. Unele dintre ele sînt lustruite.

CERAMICA

Cea mai numeroasă este ceramica grosieră (categoria 1), acoperită cu barbotină, mai mult sau mai puțin uniform dispusă, organizată, în general, în vîrci paralele, mai ales sub zona lustruită de sub buză, care este ușor îngroșată. Inciziile sau decorul „cu măturica”, făcute peste barbotină, sînt foarte răspîndite.

Cele mai multe descoperiri s-au făcut în cele două gropi menajere și în groapa bordeiului.

În cadrul ceramicii fine, formele cele mai răspîndite sînt străchinile și vasele bitronconice, de diferite dimensiuni. Decorul, simplu, este reprezentat, îndeosebi, din una-două linii din incizii, sau ușoare excizii, incrustate cu pastă albă. Vasele din ceramică fină au pereții mai subțiri și sînt acoperite cu un slip negru (mai rar castaniu). La unele, partea interioară nu este bine netezită.

Din groapa nr. 10, unde s-a descoperit mai ales o ceramică din categoria 1¹¹ (acoperită cu barbo-

tină), remarcăm un pahar tronconic ($I = 4$ cm; $D. \text{ gurii} = 6, 8$ cm), din pastă cărămizie, nu prea îngrijită (fig. 3/6). După formă, pare să indice un aspect vechi al culturii Hamangia.

Groapa 11 ne-a oferit un material ceramic destul de variat și bogat, dar, din păcate, fragmentar. S-a întregit doar un castron bitronconic (fig. 3/7), cu înălțimea de 17,5 cm, din pastă cenușie. Are buza ușor evazată și nu prezintă decor, fenomen întîlnit destul de des în așezarea noastră, dar și la Golovița¹². În aceeași groapă au mai apărut: fragmente de vase bitronconice, fragmente de străchini, mai multe părți dintr-un vas cu pereți groși, din pastă grosieră, acoperită cu un slip negru, lustruit, peste care s-au excizat și apoi umplut cu pastă albă șiruri de triunghiuri; un fragment de pahar globular, profilul aproape întreg al unui vas specific grupei 1, atît ca formă tronconic cu pereții arcuiți, cît și ca decor (barbotină cu vîrci paralele și incizii).

Cel mai numeros material ceramic, și acesta însă destul de fragmentar, ne-a oferit locuința-bordei, unde au apărut bine cunoscutele forme de străchini cu buza dreaptă, dintre care două ($I = 12,2$; $I = 7,8$) s-au și întregit (fig. 4/1—2). Acestea sînt lipsite de decor. S-au mai descoperit: vase bitronconice (de la pahare (fig. 4/3) pînă la castroane ce puteau atinge 20 cm înălțime), toate decorate primitiv și simplu, decor specific fazei Golovița a culturii Hamangia; un fragment dintr-un vas cu corp bombat, acoperit cu barbotină fină, organizată în vîrci regulate și lungi, cu bune analogii la Golovița¹³ etc.

În SXV, dar nu în bordei, ci la 6 m est de el, s-a găsit un fragment de vas globular, cu gît inelar și buza evazată, din pastă fină și cu decor din șiruri de triunghiuri incrustate, dispuse în partea superioară a corpului (fig. 4/4). Acest tip de vas are analogii tot la Golovița¹⁴, unde este mai bine documentat decît în așezarea noastră.

PLASTICA

În urma controlului săpăturilor pentru Canalul Dunăre-Marea Neagră, s-a recuperat partea superioară a unui idol feminin, din lut — $I = 7,7$ cm (fig. 4/5). Pasta este foarte bine preparată, arderea uniformă conferindu-i o mare duritate. Peste toată suprafața, s-a aplicat un slip

¹² D. Berciu, *op. cit.*, p. 262, fig. 157/2; p. 263, fig. 158/1—3.

¹³ *Ibidem*, p. 254—255, fig. 161/6.

¹⁴ *Ibidem*, p. 252—253.

¹¹ Clasificarea ceramicii de la Medgidia-Satu Nou s-a făcut de noi în Pontica, 14, 1982.

negru, lustruit. Spatele este puternic albiat, iar sinii, proeminenți, puternic îndreptați în afară, creează iluzia optică a existenței unor brațe. Abdomenul nu este foarte pronunțat. Din câte ne putem da seama, idolul reprezintă o redare plastică a unei divinități „nubile”¹⁵. Asemănări se pot face cu o serie de idoli de la Cernavoda¹⁶ și, oarecum, de la Grădiștea-Coslogeni¹⁷ — așezare care pare să fie cea mai timpurie din cadrul culturii Hamangia.

Viitoarele cercetări, pe lângă descoperirea de noi materiale arheologice, își propun să surprindă (fie și aproximativ, datorită lucrărilor canalului) limitele așezării.

¹⁵ S. Marinescu-Bilcu, *Pontica*, 10, 1978, p. 42.

¹⁶ D. Berciu, *op. cit.*, p. 82, 85, fig. 47/1, p. 100, fig. 55/2, p. 102, fig. 57/2.

¹⁷ R. Lungu, *SCIA*, 25, 1978, p. 201, 205, fig. 82 c, p. 206, fig. 9 b.

RECHERCHES ARCHÉOLOGIQUES DANS L'HABITAT DE MEDGIDIA-SATU NOU APPARTENANT À LA CULTURE HAMANGIA

RÉSUMÉ

En 1981 ont été exécuté cinq sections (S XI—S XV) et à cette occasion deux fosses ménagères (5 10, g 11) et la fosse d'une cabane (83) ont parues. La majorité des découvertes provient de ces complexes fermés. Parmi les outils en pierre: double meule (fig. 3), deux haches et un petit ciseau. Les outils en silex (67) sont petits. La majorité est représenté par des grattoirs. On a aussi découvert quelques fragments de perçoirs en os. La céramique est nombreuse, mais assez fragmentaire. Dans le groupe de céramique fine il y a des formes spécifiques: écuelles, vases de forme tronconique, avec une décoration simple ou sans décor.

Au cours des travaux faits pour le Canal Danube — Mer Noire on a récupéré la partie supérieure d'une idole féminine en terre cuite. L'habitat de Medgidia — Satu Nou est intégré à la phase Golovița de la culture de Hamangia.